



PEDRO JOSÉ VÉLEZ SÁNCHEZ

INGENIERO TÉCNICO DE MINAS EN EXPLOTACIONES MINERAS

INGENIERO TÉCNICO EN SONDEOS Y PROSPECCIONES MINERAS

TECNICO SUPERIOR EN PREVENCION DE RIESGOS

**PLA DE AUTOPROTECCIO DE LA ZONA DE AFECCIÓ EN LA CANTERA DENOMINADA
“BLANCO Nº 233” PER A RECURSOS DE LA SECCIÓ A)**

PETICIONARIO:ISMAEL BLANCO SOTO

UBICACIÓN: Polígono nº 12 parcelas núm. 35 y 54

TERMINO MUNICIPAL: L`ALEIXAR

PROVINCIA:TARRAGONA

AUTOR DEL PROYECTO:PEDRO JOSÉ VÉLEZ SÁNCHEZ

INGENIERO TÉCNICO DE MINAS.

(Colegiado nº 616) .email :pjvelez@tinet.cat

SUMARI

GLOSSARI

PREFACI

ORIGEN DEL PROJECTE

MOTIVACIÓ

ANTECEDENTS

REQUERIMENTS PREVIS

INTRODUCCIÓ

OBJECTIUS DEL PROJECTE

ABAST DEL PROJECTE

MARC NORMATIU

**DOCUMENT 1. IDENTIFICACIÓ DE LA INSTAL·LACIÓ. INVENTARI,
ANÀLISI I AVALUACIÓ DEL RISC.**

**DOCUMENT 2. INVENTARI I DESCRIPCIÓ DELS MITJANS I MESURES
D'AUTOPROTECCIÓ**

DOCUMENT 3. MANUAL D'ACTUACIÓ

**DOCUMENT 4. IMPLANTACIÓ, MANTENIMENT I ACTUALITZACIÓ
ANEXES.**

1-ORIGEN DEL PROJECTE

La realització d'aquest projecte està subjecta a donar compliment al Decret 82/2010 de 29 de Juny, pel qual s'aprova el catàleg d'activitats i centres obligats a adoptar mesures d'autoprotecció.

D'acord amb aquesta normativa, l'activitat de la cantera està classificada de la següent manera:

Segons la classificació de la cantera, està obligada al compliment de la realització d'un Pla d'Autoprotecció.

1.1-ANTECEDENTS:

ISMAEL BLANCO SOTO, amb NIF NUM. 39620897Q i domicili en C/ Bon

Reces núm. 1, Tarragona, com a titular dels drets miners de los

recursos de la sección A) denominada BLANCO NUM. 233, per Resolució del la

Dirección General de Energía y Minas de fecha 15 de noviembre de 1997.

El titular **ISMAEL BLANCO SOTO.**, es titular de les finques rustiques de

superfície total 11.811 m² la parcela núm. 35 (afectada per la actual explotació), i 18.812m², que corresponen a la parcel·la núm. 54, segons catastro emplaçades en el terme municipal de L'ALEIXAR (Tarragona), catastrada al polígon nº 12 parcel·las núm. 35, 34. Les finques anteriorment reseñadas, están ubicades dins de la autorització minera que el ISMAEL BLANCO SOTO es titular i porta a terme a la explotació **de recursos de la sección A) con registro minero nº 233 denominado "BLANCO"**.

La superfície de afecció fins el moment autoritzada **es 2,3 Ha** restant una superfície total de afecció de **13,58 Ha**.

1.3 IOBJECTIUS DEL PROJECTE

L'objectiu principal del present projecte és la realització del Pla d'Autoprotecció de la cantera BLANCO Amb la redacció d'aquest document es pretén:

Conèixer els edificis i les seves instal·lacions, la perillositat dels diferents sectors, els mitjans de protecció disponibles, les mancances detectades segons normativa vigent i les necessitats que han de ser ateses prioritàriament.

- Garantir la fiabilitat de tots els mitjans de protecció i instal·lacions.
- Facilitar la intervenció dels serveis de prevenció, extinció, salvament i assistència exteriors.
- Prevenir les emergències, evitant les seves causes.
- Disposar de personal organitzat, format i ensinistrat, a fi i efecte de garantir rapidesa i eficàcia en les accions a emprendre per al control de les emergències.

Per altra banda s'adaptarà l'activitat a la normativa vigent en matèria de prevenció d'incendis.

1.4-ABAST DEL PROJECTE :

L'abast del present document és la realització del Pla d'Autoprotecció de la cantera denominada BLANCO. Inclou l'estudi i anàlisi del conjunt d'infraestructures, serveis i instal·lacions que es duen a terme.

La memòria s'estructura en quatre documents:

- Document 1: Identificació de la instal·lació. Inventari, anàlisi i avaluació del risc.
- Document 2: Inventari i descripció dels mitjans d'autoprotecció
- Document 3: Manual d'actuació
- Document 4: Implantació, manteniment i actualització.

El projecte inclou en un annex l'estudi de les mesures de protecció contra incendis de l'activitat que dona compliment a la normativa vigent.

1.5 NORMATIVA:

Reial Decret 314/2006, de 17 de març pel que s'aprova el Codi Tècnic de l'edificació, i posteriors modificacions.

- Llei 3/2010, de 18 de febrer, de prevenció i seguretat en matèria d'incendis en

establiments, activitats i infraestructures.

- Reial Decret 2267/2004, de 3 de desembre, pel que s'aprova el Reglament de Seguretat Contra Incendi als Establiments Industrials (RSCIEI).
- Reial Decret 1942/1993, de 5 de novembre pel que s'aprova el Reglament d'Instal·lacions de Protecció Contra Incendis.
- Llei 31/1995 de 8 de novembre de Prevenció de Riscos Laborals.
- Reial Decret 486/1997, de 14 d'abril, pel que s'estableixen les disposicions mínimes de seguretat i salut als llocs de treball.
- Reglament electrotècnic de Baixa Tensió.

**DOCUMENT 1. IDENTIFICACIÓ DE LA INSTAL·LACIÓ.
INVENTARI, ANÀLISI I AVALUACIÓ DEL RISC.**

1.1 IDENTIFICACIÓ

1.1.1 INSTAL·LACIÓ

Nom: CANTERA DENOMINADA BLANCO

Adreça:) : Polígon n° 12 parcelas núm. 35 y 54 .L`ALEIXAR.TARRAGONA

Persona contacte: Ismael Blanco Soto

1.1.2 TITULAR DE L'ACTIVITAT

Dades de l'empresa titular o arrendatària del dret miner

Nom o raó social ISMAEL BLANCO SOTO		NIF/CIF 39620897Q
Adreça BON RECES 1		
Codi postal 43003	Població TARRAGONA	Telèfon 607408007
Correu electrònic pjvelez@tinet.cat	Persona de contacte ISMAEL BLANCO SOTO	

1.1.3 EMPRESA QUE GESTIONA L'ACTIVITAT

Dades de l'empresa titular o arrendatària del dret miner

Nom o raó social ISMAEL BLANCO SOTO		NIF/CIF 39620897Q
Adreça BON RECES 1		
Codi postal 43003	Població TARRAGONA	Telèfon 607408007
Correu electrònic pjvelez@tinet.cat	Persona de contacte ISMAEL BLANCO SOTO	

1.1.4 DIRECTOR DEL PLA D'AUTOPROTECCIÓ I DEL PLA D'ACTUACIÓ EN EMERGÈNCIA

Pla d'autoprotecció: Pedro J. Vélez

Director/a: Pedro José Vélez Sánchez. Tec. superior Prevencion de Riesgos

Direcció: C/Mare de deu de la merce num. 7 bjos.43003 Tarragona

Telèfon: 649443620

e-mail: pjvelez@tinet.cat

1.2 EMPLAÇAMENT I SITUACIÓ

1.2.1 EMPLAÇAMENT

PETICIONARIO: ISMAEL BLANCO SOTO

UBICACIÓN: Polígono nº 12 parcelas núm. 35 y 54

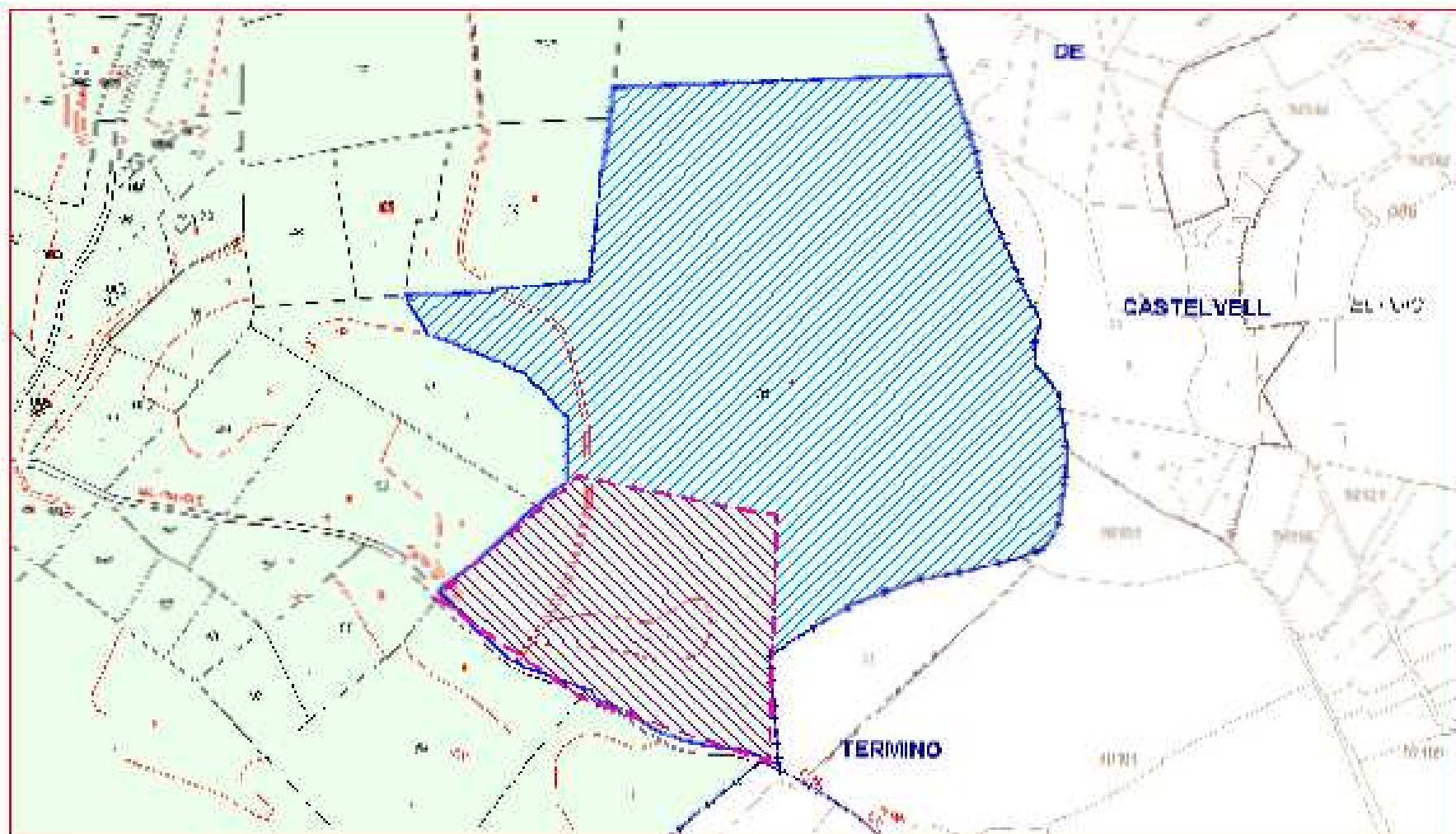
TERMINO MUNICIPAL: L`ALEIXAR

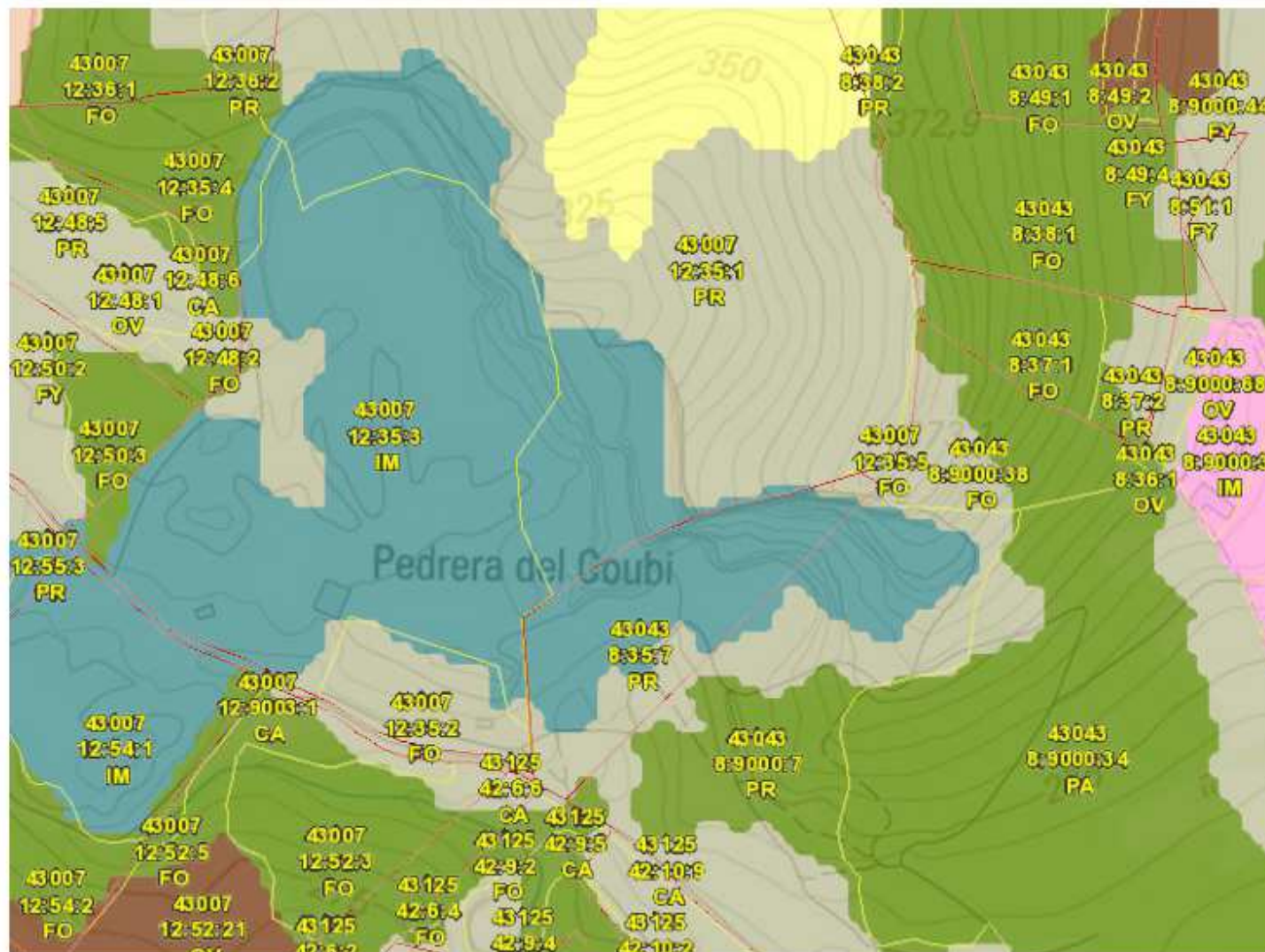
PROVINCIA: TARRAGONA

La situació es detalla als plànols adjunts.



Il·lustració núm. 1: Situació cantera. Font ICC.





1.2.2 DESCRIPCIÓ DE L'ENTORN

La cantera esta localitzada al terme municipal de l'ALEIXAR està situada en una zona amb alçades situades entre els 370 m i 275 m .

Destacar, en aquest sentit, que en l'àmbit més proper a l'actuació projectada no s'ha localitzat cap element inclòs en l'inventari d'espais d'interès geològic de Catalunya (geozona, geòtop...).

Indicar, igualment, que en l'àmbit més proper a la zona d'estudi tampoc s'ha localitzat cap espai inclòs en l'inventari de zones humides de Catalunya ni cap aquífer protegit.

Des del punt de vista de la vegetació a les parts baixes de la cantera destaca la poca vegetació degut a la actual area autoritzada, mentre a les cotes altes hi ha monte baix.

1.3 ACCESSIBILITAT

1.3.1 XARXA DE VIES DE COMUNICACIÓ

En cotxe: La cantera té accés directe a la cota de la plaça cantera 275 m i a la resta de cotes mitjançant els bancs oberts de explotació .

1.4 DESCRIPCIÓ DE L'ACTIVITAT

1.4.1 ACTIVITATS QUE INCLOU EL PLA

Aquest pla d'autoprotecció inclou les activitats que es realitzen a la pedrera.Extraccio , moviment de terres, i tractament de planta.

1.4.2.2 Àrees de la instal·lació

Donada la dimensió de la cantera, es considera una única zona, encara que es diferenciarà en:

- zona instal·lacions
- Zona cantera

1.4.2.3 Descripció dels edificis

A l'annex A. es descriuen detalladament les característiques dels edificis, que només serà la NAU magatzem.

1.4.2.6 Instal·lacions i equipaments

1.4.2.6.1 Subministrament d'aigua

Bàsicament es necessita aigua per el reg de camins i evitar les possibles emissions de pols.

1.4.2.6.2 Subministrament elèctric

S'utilitza grup electrogen per a la planta de tractament. I te contractat amb la xarxa elèctrica per a les instal·lacions i serveis.

1.4.2.6.3 Instal·lacions de gas i gasoil

L'activitat disposa de un dipòsit per a l'emmagatzematge de gasoil .

1.4.2.6.4 Instal·lacions de climatització

No hi ha.

1.5 ORGANITZACIÓ DE L'ACTIVITAT

1.5.1 PLANTILLA

L'activitat s'organitza en tres departaments:

- Gerencia
- Departament d'explotació
- Departament d'administració

1.5.2 HORARIS

L'horari en que l'activitat està oberta al públic és de 8:00h a 18:00h de dilluns a divendres.

1.6 OCUPACIÓ

1.6.1 AFORAMENT

Es treballa amb tres-cuatre treballadors, menys el diez de voladura, que hi han una afluència de tres-quatre persones mes.

1.7 INVENTARI DE RISCOS

1.7.1 IDENTIFICACIÓ DE RISCOS

En aquest capítol s'identifiquen i analitzen els corresponents riscos específics amb la finalitat de determinar quan són prou importants per considerar l'adopció d'accions de planificació d'emergències en els corresponents manuals d'actuació.

Els riscos s'analitzen d'acord amb la classificació següent:

- | |
|---------------------------------------|
| <input type="checkbox"/> Risc intern |
| <input type="checkbox"/> Risc laboral |
| <input type="checkbox"/> Risc extern |

A l'annex A. s'adjunten les taules resum de la identificació de riscos.

1.7.2 RISCOS INTERNS

Es defineixen com a successos derivats de factors interns al propi complex o a les activitats que s'hi desenvolupen.

1.7.2.1 Riscos de les persones

Contemplem en aquest apartat els riscos derivats de la forma de explotació que poden produir diferents riscos.

- Emergències mèdiques:** Es consideren en aquests risc totes aquelles urgències que requereixen d'assistència mèdica, des de ferides sense gairebé importància fins a emergències greus.

1.7.2.2 Riscos de les instal·lacions

Contemplem en aquest apartat els riscos derivats del funcionament normal d'algunes instal·lacions que, o bé per la seva importància o bé pel grau de perillositat, poden esdevenir en emergència.

Accident a planta de tractament: Es considera en aquest punt qualsevol succés que es doni a la zona de instal·lacions.

Tall de subministrament elèctric: No es considera un risc per si sol sinó per les conseqüències que pot arribar a comportar per exemple: parada de la planta de tractament.

Fuites de combustible: El risc de fuga ve donat pel possible trencament de canonades o dipòsits que transporten i emmagatzemen gasoil .

Inundació: El risc d'inundació es considera per possible inundació per causes naturals.

Explosió

Incendi: Es preveuen en aquest punt tant els riscos ocasionats per les instal·lacions (dipòsits de combustible, curtcircuits a instal·lacions elèctriques, ...) com incendis ocasionats per l'activitat de les instal·lacions.

1.7.3 RISCOS LABORALS

Es consideren en aquest punt les possibilitats d'accidents extraordinaris del personal i operaris durant el desenvolupament del seu treball. No es citen, però es tenen en compte, tots els possibles riscos d'acord amb la normativa de riscos laborals

1.7.4 RISCOS EXTERNES

Es consideren aquells que tenen lloc per condicions no expressades de l'activitat però la poden afectar.

1.7.4.1 Riscos de la natura

Incendis forestals: No es considera pràcticament, ja que, encara que l'activitat principal es desenvolupa en mig de la massa forestal, a l'hivern es nul aquest risc . A l'estiu si que hi ha perill d'incendi forestal però l'activitat no genera risc greu d'incendi per si sola ..

1.8 AVALUACIÓ DEL RISC

1.8.1 FACTORS QUE CONDICIONEN EL NIVELL DE RISC

Són factors incidents del risc els que caracteritzen el propi incident o accident i els corresponents al tipus d'activitat i el seu desenvolupament.El nivell de gravetat dels accidents està condicionat per aquests factors incidents.

- Fase de desenvolupament
- Matèries involucrades
- Lloc
- Dia - Hora
- Pèrdues i danys potencials
- Condicions meteorològiques
- Mitjans de protecció
- Ajuts disponibles
- Suport tècnic

S'arriba a una situació d'emergència quan hi ha l'accident, per lo tant l'avaluació dels riscos ha de tenir en compte tots els factors incidents als accidents. Aquests condicionants es tindran en compte per aplicar els mètodes d'intervenció que anul·lin o minoritzin els danys originats per l'accident.

La presa de decisions sobre les accions es facilita mitjançant un sistema d'anàlisi dels factors incidents en cada situació d'emergència. Els factors incidents són quatre:

- Factors inherents a l'accident.** Defineixen les característiques intrínseques i els perils específics que l'acompanyen en cada cas.

- Demora a la intervenció
- Naturalesa i perill de les matèries
- Tipus i condicionants del continent

- Condicions modificadores:** Factors modificadors corresponents a situació, espai, temps i condicions ambiental, que afecten al risc, potencialment capaç d'alterar el seu nivell de gravetat i conseqüències.

- Localització
- Hora i dia
- Condicions ambientals

- Pèrdues potencials**

- Pèrdues de bens humans: S'haurà de conèixer el nombre de persones potencialment afectades i establir la previsió de víctimes diferenciant: morts i ferits (segons la gravetat de les lesions).
- Pèrdues de ben materials
- Danys a l'entorn

□ **Disponibilitat de mitjans i recursos:** El coneixement dels mitjans i recursos de que es disposa condicionarà les possibilitats d'èxit a la lluita contra la situació d'emergència.

- o Immediats
- o Suport tècnic

Coneguts els factors es fixaran els objectius prioritaris per controlar l'accident:

1. Persones
2. Continent
3. Matèries
4. Foc
5. Entorn
6. Recursos

1.8.2 ANÀLISI HISTÒRICA

Desde el inici de l'activitat no es té coneixement de cap risc de incendi a la instal·lació ni a prop de la mateixa. *Es convina perfectament la activitat minera amb la natura i el medi ambient.*

1.8.3 GENERALITATS

Per tal de classificar els diferents riscos, s'utilitzaran mètodes ja definits (normatives o altres mètodes) en els casos que sigui possible i a la resta es durà a terme una valoració qualitativa de la gravetat i la probabilitat de que tinguin lloc.

Per a la gravetat considerarem una escala de quatre: baixa, mitja, alta i molt alta. Per a la probabilitat també una escala de quatre des de molt baix, baix, mitjana i alta. Així doncs, la estimació del risc quedarà classificada en 7 ítems: **irrellevant, molt baix, baix, mig, alt, molt alt i intolerable.**

En cap cas podrà existir un risc intolerable, resultat d'una probabilitat alta i gravetat molt alta. Si es donés s'aplicarien mesures correctores per tal de reduir la probabilitat prevista.

1.8.4 AVALUACIÓ DE RISCOS ESPECÍFICS

1.8.4.1 Risc d'incendi als edificis

El risc d'incendi als edificis s'avalua d'acord amb les normatives vigents:

- Codi Tècnic de l'edificació, Document Bàsic de Seguretat en cas d'Incendi (CTE DB SI), aprovada pel Reial Decret 314/2006 del 17 de Març i posteriors modificacions.
- Reglament de seguretat contra incendis als establiments industrials, Reial Decret 2267/2004.

Risc d'incendi als edificis

1.8.5.2 Avaluació del risc extern

De la mateixa manera que amb els riscos interns, passem a avaluar els riscos externs:

IDENTIFICACIÓ RISCOS EXTERNS ESTIMACIÓ DEL RISC

1. Riscos de la natura

Inundacions Baix

Nevades Baix-Null

Moviments sísmics Baix

Allaus Baix

Esllavissades Baix

Aïllament de persones Baix

Incendis forestals Mitjà

Talls de carreteres Baix

S'han tingut en compte els Plans especials de la Generalitat. D'acord amb les seves especificacions:

- INUNCAT**
- SISMICAT**: Pla especial d'emergències sísmiques a Catalunya

Les actuacions d'un municipi davant d'una emergència sísmica queden reflectides en el Pla d'Actuació Municipal. També hi consten, a més, les actuacions encaminades a garantir l'operativitat dels mitjans humans i materials de què disposa.

- INFOCAT**: Pla especial d'emergències per incendis forestals

Per la seva vulnerabilitat mitja i un perill moderat, es recomana que el municipi de compti amb el Pla d'Actuació Municipal (PAM) per incendis forestals. ICINES :RISC BAIX

1.9 AVALUACIÓ DE LES CONDICIONS DE CONFINAMENT

Es considera que un treballador està a una zona de confinament quan està a un lloc segur.

En cas de emergències externes com a mesura de protecció de les persones, el punt de confinament serà un edifici suficientment aïllat de l'exterior i s'hi romandrà fins que les condicions a l'exterior siguin segures.

En el cas que sigui necessari el confinament a l'interior dels edificis els equips d'emergència garantiran el benestar de les persones. Si el confinament es dona per condicions meteorològiques extremes s'ha de vigilar el manteniment de la instal·lació de calefacció i enllumenat.

D'altra banda, és difícil que els canvis meteorològics es produeixin tan sobtadament que no donin temps a activar el PAU prèviament i evacuar la majoria dels ocupants que se estima mai no sobrepassaran les **10 persones**

1.10 AVALUACIÓ DE LES CONDICIONS D'EVACUACIÓ

1.10.1 DADES GENERALS DE L'EVACUACIÓ

Es donaran per finalitzades les tasques d'evacuació quan els usuaris estiguin a un lloc segur.

La resta d'evacuacions es faran amb el menor temps possible, seguint el manual d'actuació del present pla d'autoprotecció.

Llocs de possible evacuació :Es consideren a continuació els llocs de possible evacuació en cas d'activació del pla de forma parcial, és a dir que no sigui necessària la evacuació total de la cantera..

1.10.2 CARACTERÍSTIQUES DE L'EVACUACIÓ

1.10.2.1 Evacuació dels edificis

Les condicions d'evacuació dels edificis garanteixen les prescripcions de les normatives vigents (CTE DB SI i RSCIEI).

Tots els elements d'evacuació de la nau: portes, passadissos, escales, vies d'evacuació, etc...estan dimensionats per garantir la evacuació de la ocupació prevista ,que es mínima.

Les sortides i vies d'evacuació estan senyalitzades, tal i com es representa als plànols autoritzats.

1.10.2.3 Evacuacions extraordinàries

Es considera en aquest apartat el cas en que s'hagi d'evacuar persones amb mobilitat reduïda o ferits.

1.11 DIAGRAMA DE PERSONES PER ZONES

Les zones que poden tenir mes persones,son les zones de planta de tractament i nau instal.lacions.

**DOCUMENT 2. INVENTARI I DESCRIPCIÓ DELS MITJANS I MESURES
D'AUTOPROTECCIÓ**

2.1 OBJECTIUS

En aquest document s'analitzen els mitjans tècnics i humans que disposen els diferents llocs de treball de la cantera BLANCO

De l'anàlisi dels mitjans tècnics, es deduiran les mancances i, per tant, les ampliacions i millores a introduir.

De l'anàlisi de mitjans humans, es deduirà l'estructura organitzativa i el personal contra emergències.

2.2 MITJANS HUMANS DISPONIBLES

Els mitjans humans de que disposa la cantera són:

La cantera comptarà amb un equip de personal format per tal de donar compliment als mitjans d'autoprotecció mínims del RD 82/2010.

2.3 MITJANS MATERIALS DISPONIBLES

CANTERA BLANCO disposa d'un conjunt de mesures de protecció que permeten evitar un sinistre o reduir les conseqüències al mínim. De forma general:

- Es dona compliment a la llei de prevenció de riscos laborals.
- El compliment d'aquest pla d'autoprotecció.
- La prevenció d'incendis
- La prevenció d'emergències per causes naturals (nevades, riudes, ventades, foc ...)
- Senyalització d'emergències a instal·lacions i bancs de treball.

En aquest apartat es llisten els mitjans materials disponibles de CANTERA BLANCO que formen part del conjunt de mesures de protecció de que es disposa.

2.3.1 MATERIAL DE SOCORS PER A EMERGÈNCIES MÈDIQUES

2.3.1.1 Dispensari mèdic

L'CANTERA BLANCO disposa de la contractació amb la MUTUA UNIVERSAL UNIPRESALUD .

2.3.2 MATERIAL DE SALVAMENT PER A EVACUACIONS

En cas d'evacuació per salvament es trucara al 010.

2.3.3 MATERIAL PER LES OPERACIONS DE MANTENIMENT

Els estris, eines o equips entrats per a les operacions de manteniment són:

- De treball:** Claus de diversos tipus i mides, llimes, tornavisos, alicates, màquina de soldar, tot el material es troba dins la nau que la empresa te a la mateixa cantera.
- De protecció personal:** Guants, ulleres i pantalla per soldar, sabates de seguretat, roba adient per efectuar treballs en la neu, casc i "bodrier" de seguretat, equipament per a alta tensió.

2.3.4 SISTEMES INTERNS D'AVÍS

2.3.4.1 Sistemes de telecomunicacions

2.3.4.1.1 Telèfons

- Telèfons fixes: No hi ha
- Telèfons mòbils: El telefon fixe del gerent TEL.607.408.5007

2.3.5 PREVENCIÓ D'INCENDIS

S'ha realitzat un anàlisi per donar compliment a les normatives vigents en matèria de prevenció d'incendis per als edificis, per donar compliment a la nau:

- El Codi Tècnic de l'edificació, Document Bàsic de Seguretat en cas d'Incendi (CTE DB SI), aprovada pel Reial Decret 314/2006 del 17 de Març.
- Reglament de seguretat contra incendis als establiments industrials, Reial Decret 2267/2004.

A continuació es descriuen els mitjans i mesures d'autoprotecció que l'CANTERA BLANCO disposa a la nau que forma part de les instal.lacions fixes.

2.3.5.1 Sectoritzacions. Comportament davant el foc de l'estructura.

La nau esta construïda de tal manera que garanteixen l'estabilitat estructural mínima segons normativa.

COMPORTAMENT DAVANT EL FOC DE L'ESTRUCTURA

NAU: Estabilitat de l'estructura garantitzada R-60

Caseta de màquines R - 30

2.3.5.2 Instal.lacions de protecció contra incendis

A continuació es mostra un resum dels mitjans tècnics de protecció contra incendis que disposen els edificis de CANTERA BLANCO Als plànols es pot veure la seva situació.

MITJANS DE PROTECCIÓ CONTRA INCENDIS

Extintors pols

Extintors CO2

Enllumenat

d'emergència

Senyalització

d'emergència

2.3.6 PREVENCIÓ DE RISCOS NATURALS

CANTERA BLANCO disposa d'equips per mesurar el vent i l'aigua:

- Anemòmetres: NO cal
- Explotacions meteorològiques: Es disposa de la informació de GENCAT.
- Pluviòmetres:-----.

2.3.7 SENYALITZACIÓ D'EMERGÈNCIA

2.3.7.1 Enllumenat d'emergència

D'acord amb la normativa vigent els edificis de LA CANTERA BLANCO disposen d'enllumenat d'emergència a les següents zones:

- NAU

2.3.7.2 Senyalització d'emergència

D'acord amb la normativa vigent disposaran de senyalització d'emergència els edificis a:

- Portes sense sortida.
- Els mitjans de protecció contra incendis d'utilització manual de forma que siguin fàcilment visibles des de qualsevol punt de la zona protegida, col·locant les senyals en banderola.

2.3.7.3 Senyalització de bancs de treball

CANTERA BLANCO utilitza senyals de perill, a l'entrada a la cantera y bancs de treball.

DOCUMENT 3. MANUAL D'ACTUACIÓ

DOCUMENT 3. MANUAL D'ACTUACIÓ

3.1 OBJECTE

3.1.1 INTRODUCCIÓ

El present capítol compren les diferents hipòtesis de les situacions d'emergències previstes i els procediments d'actuació a les àrees o sectors de CANTERA BLANCO. El Pla d'Actuació defineix les accions per fer enfront a les situacions d'emergència previstes, establint l'organització i els mitjans necessaris per a donar una resposta ràpida i eficaç, amb l'objectiu d'evitar que la situació d'emergència evolucioni a fases més difícils de controlar, minimitzant els danys a les persones, als béns i al medi ambient, i a més, permetent restablir el més aviat el funcionament normal de les activitats.

3.1.2 OBJECTIUS

El Pla d'Actuació defineix la seqüència d'accions a desenvolupar pel control de les emergències que puguin produir-se, donant resposta a les preguntes:

- QUÈ es farà?
- QUI ho farà?
- QUAN es farà?
- COM es farà?
- ON es farà?

En tot cas s'haurà de planificar l'organització humana amb els mitjans disponibles.

Els objectius fonamentals de la seguretat són:

- Els treballadors no patiran cap dany corporal ni es veuran afectats pel pànic.
- Els treballadors podran sortir pels seus propis mitjans dels locals sinistrats.
- Els ocupants podran situar-se dins un sector de seguretat a l'interior de l'edifici o bé arribar a un espai a l'exterior segur.
- Els efectes de l'emergència seran mínims sobre les instal·lacions, el contingut de l'edifici i el medi ambient.

La possibilitat de que el succés no pugui ser controlat amb els mitjans propis de cada local o zona, exigeix l'ajuda immediata d'altres, la col·laboració de tot el personal i la intervenció exterior, en casos de major gravetat.

3.1.3 PROPÒSITS

El Pla d'Actuació ha de procurar en cas d'emergència:

- Eficàcia en les actuacions previstes.
- Assignació de responsabilitats específiques.
- Coordinació d'esforços per fer front a una situació d'emergència.
- Normalització de l'activitat habitual un cop superada la situació d'emergència.

En conseqüència el Pla d'Actuació ha de:

- Assignar les funcions de comandament.
- Determinar els mitjans de comunicació i el sistema d'alarma.
- Definir els procediments d'intervenció.
- Establir el Pla d'Evacuació.
- Assignar les funcions i actuacions del personal d'emergència, organismes i serveis implicats.

3.2 IDENTIFICACIÓ I CLASSIFICACIÓ DE LES EMERGÈNCIES

3.2.1 EN FUNCIÓ DEL TIPUS DE RISC

D'acord amb l'Avaluació del Risc realitzada a l'anterior document, es relacionen accidents, incidents o situacions de risc previsibles a CANTERA BLANCO que poden derivar en una emergència. Segons aquestes situacions de risc, classificarem les emergències en:

1. Emergències mèdiques o per accident
2. Emergència per aturada de remuntador
3. Emergència per incendi
7. Emergència per riuades o esllavissades
8. Emergència per altres fenòmens naturals o incendis.

3.2.2 EN FUNCIÓ DE LA GRAVETAT O NIVELL D'EMERGÈNCIA

Les emergències es classifiquen segons el nivell de gravetat o grau d'emergència en:

- Fase d'alerta
- Conat d'emergència
- Emergència parcial
- Emergència general

3.2.2.1 Fase d'alerta

Són situacions en que no s'ha iniciat cap tipus d'emergència però el personal d'emergències es veu obligat a augmentar la vigilància i aplicar en alguns casos mesures preventives.

Seràn situacions d'aquest tipus:

- Situacions d'alt risc d'incendi forestal
- Previsió de tempestes intenses
- Previsió de vent

3.2.2.2 Conat d'emergència

És l'accident que pot ésser controlat i dominat de forma senzilla i ràpida pel personal i mitjans de protecció local, dependència o sector.

Seràn situacions que afectin a una persona, grup de persones o que es donin en zones puntuals, on no es previngui la possible evolució a situacions més greus.

Les seves conseqüències són pràcticament inapreciables, no és necessària l'evacuació i la recuperació de l'activitat normal és immediata.

Seràn situacions d'aquest tipus:

- Petits accidents o malalties patides per algun treballador que no requereixin tractament metge especialitzat.
- Incendis en llocs puntuals que puguin ser ràpidament controlats.
- Moviments sísmics de poca consideració.

3.2.2.3 Emergència parcial

És l'accident que per ésser controlat i dominat requereix l'actuació d'equips especials d'emergència del sector o zona. Els efectes de l'emergència parcial restaran limitats a un sector i no afectaran d'altres adjacents ni a terceres persones.

Pot ésser necessària l'evacuació parcial cap a altres sectors de la cantera hi pot haver alguna persona afectada.

Seràn situacions d'aquest tipus:

- Incendis no controlats fàcilment, que no posen en perill la seguretat dels ocupants però necessiten de l'ajuda exterior.
- Accidents a instal·lacions que puguin ocasionar problemes al funcionament normal de l'activitat .
- Aïllament d'un numero reduït de persones.
- Altres successos naturals que requereixin la intervenció d'agents exteriors.

3.2.2.4 Emergència general

És l'accident que per la seva gravetat i dimensió precisa de l'actuació de tots els equips i mitjans de protecció i l'ajut de mitjans de socors i salvament exteriors.

Si la emergència afecta de forma general a tots els municipis, s'actuarà segons els plans territorials i/o els Plans Especials Infocat, Neucat, Inuncat, etc... que siguin d'aplicació.

Comportarà l'evacuació de les persones de determinats sectors o zones, i fins i tot d'edificis.

Seràn situacions d'aquest tipus:

- Aïllament de gran nombre de persones.
- Grans incendis forestals.
- Grans fenòmens naturals.
- Explosions amb gran nombre d'afectats.

3.2.3 EN FUNCIO DE LA OCUPACIÓ I ELS MITJANS HUMANS

La disponibilitat de mitjans humans, característiques de l'alarma i la intervenció tipifiquen l'emergència que es pot generar en:

- Horari feiner.

L'activitat al recinte i el seu desenvolupament constitueixen un factor de risc específic d'importància variable.

La tipificació de l'emergència permetrà la normalització de les actuacions, que es veuran matisades pel propi succés, requerint mesures específiques reflectides en les fitxes d'intervenció

Durant el cap de setmana i jornada nocturna la CANTERA BLANCO NO DISPONSA DE PERSONAL. LA CANTERA ES TANCA I NO HI HA ACTIVITAT.

3.3 EQUIPS D'EMERGÈNCIA

3.3.1 ESTRUCTURA

La seguretat a l'interior de les instal·lacions està encomanada a un conjunt d'efectius humans, que constitueix el personal format degudament en emergències i seguretat i riscos laborals. Nivell BASIC.

3.3.2 ORGANITZACIÓ. CENTRE DE CONTROL I CENTRES DE COMANDAMENT

3.3.2.1 Responsables – CC

3.3.2.1.1 Organització i funcionament.

S'ha de disposar del present contingut

- Un telèfon amb una línia directa a l'exterior.
- Plànols dels edificis i els esquemes de les instal·lacions.
- Exemplar del Pla d'Autoprotecció.
- Fitxes d'Intervenció.
- Suport mural per col·locar-hi com a mínim tres plafons.
- Plànols de les plantes de totes les edificacions, la ubicació de les instal·lacions principals i totes les instal·lacions de protecció contra incendis.
- Plànols cartogràfics amb quadrícules.

3.3.3 EQUIPS DE DIRECCIÓ I ORGANITZACIÓ

3.3.3.1 Director /CAP d'actuacions en emergències – DE

És el responsable únic, amb autoritat i capacitat de gestió per a dirigir el pla d'actuació en emergències. A més és el responsable del manteniment de la seguretat a tot LA CANTERA, assistit pels mitjans humans disponibles.

Exercirà les funcions de coordinació entre tots els serveis d'intervenció, assistència i recolzament implicats a l'emergència.

3.3.3.3 Equips d'Intervenció

3.3.3.3.1 Missions generals

Prevenició

Prendre totes les precaucions útils per impedir que es produeixin condicions precises per a que s'iniciï un incendi o accident. Per a aquesta missió, cada membre dels equips haurà de:

- o Estar informat del risc general del complexa i particular de l'edifici.
- o Assenyalar les anomalies que es detectin i verificar que siguin solucionades.
- o Conèixer i interpretar les manifestacions dels diversos riscos que puguin donar lloc a una emergència.
- o Tenir coneixement de la ubicació i l'ús dels mitjans materials de que es disposa.

3.3.3.5 Equips d'Ajuda Exteriors

EQUIPS D'AJUDA EXTERIORS Telèfon

Emergències de la Generalitat 112

Bombers 080

Mossos d'esquadra 088

Guardia Civil 062

Servei d'emergències mèdiques 061

3.3.4 DESIGNACIÓ DELS EQUIPS D'EMERGÈNCIA

3.3.4.1 Responsabilitats generals

Tothom en una situació d'emergència està obligat a col·laborar i actuar d'acord amb instruccions, ordres o informació rebuda per minvar les conseqüències d'un incident o accident, assistir als afectats, lluitar contra l'emergència i restablir les condicions de normalitat al recinte.

Tots els ocupants de LA CANTERA BLANCO, encara que no estiguin integrats en els equips d'emergències, hauran de participar en reunions informatives o cursos de formació per garantir la seva resposta adequada en front de l'emergència.

3.3.4.2 Selecció dels membres dels equips d'emergències

A l'annex A. s'adjunta una taula amb els membres proposats per formar part del col·lectiu dels equips d'emergència de l'CANTERA BLANCO .

3.4 ACCIONS A REALITZAR

Els procediments d'activació en front de l'emergència defineixen les operacions necessàries per a una resposta adequada a partir del moment de la seva detecció.

Les operacions s'agrupen en tres Plans que garanteixen:

PLA DE DETECCIÓ I D'ALARMA:

- El Primer coneixement de la possible emergència.
- La Transmissió de l'alarma.
- L'Assumpció de l'alarma pels responsables de l'actuació.

PLA D'INTERVENCIÓ:

- La lluita contra l'emergència amb els mitjans humans, tècnics i d'instal·lacions disponibles.
- La immediatesa de mobilització i actuació dels mitjans disponibles.

PLA D'EVACUACIÓ:

- L'evacuació controlada de les persones fins a un lloc segur.
- La prCANTERA BLANCO de primers auxilis.
- El recompte dels evacuats.
- El trasllat d'afectats a centres hospitalaris.

3.4.1 PLA DE DETECCIÓ I ALARMA

L'alarma es genera pel coneixement i l'avís de qualsevol succés que pugui esdevenir en sinistre, capaç d'alterar el funcionament normal d'una activitat i que suposi l'adopció de mesures preventives o d'intervenció per part d'algun equip o servei.

3.4.1.1 Detecció i avís d'emergència

La detecció pot donar-se de les següents maneres:

1. Detecció humana: ja sigui per una persona que no treballi a la cantera o del personal de l'CANTERA BLANCO.
2. Detecció automàtica: per exemple mitjançant detectors d'incendi.
3. Recepció d'amenaçes externes:

Els mitjans de transmissió de la alerta de que es disposen són els següents:

- Polsador d'alarma

Aquest avís és l'ordre de posada en marxa del Pla d'Emergència i de convocatòria del Personal d'Actuació Contra Emergències, si s'escau.

3.4.1.2 Transmissió de l'alarma

Segons la gravetat de la situació, es consideren nivells d'alarma en funció dels quals s'establirà un tipus d'avís. Els nivells són:

- Nivell 1: Avís per alerta d'emergència
- Nivell 2: Avís per alarma d'emergència - Conat
- Nivell 3: Avís per emergència parcial
- Nivell 4: Avís per emergència general
- Nivell 5: Notificacions a organismes de protecció civil
- Nivell 0: Avís de fi d'emergència

El contingut de les notificacions ha de ser breu, clar i concís; ha de tenir en compte que els destinataris d'aquesta notificació han de conèixer prèviament el que significa, a efectes del Pla d'Autoprotecció la situació que es comunica.

3.4.1.2.1 Avís per alerta d'emergència

L'alerta es un avís per preparar-se davant una possible actuació, i te per objecte, fonamentalment:

- Reduir temps de resposta dels medis que han d'actuar.
- Mantenir l'organització d'autoprotecció atenta a nous avisos i informacions.

La notificació d'alerta es pròpia de la Fase de Pre-Emergència i es precisament la primera alerta la que determina la definició de la situació.

3.4.1.2.2 Avís per alarma d'emergència – Conat

L'alarma es un avís per una intervenció que arriba, normalment, a l'adopció de mesures de protecció i que té una idea de immediatesa.

La notificació d'alarma, es pròpia del conat, i es, precisament, la primera alarma la que determina la definició d'aquesta situació. Ha de sorgir de l'Operador/a del Centre de Control, i en primer lloc es s'emetrà oral i posteriorment escrita.

3.4.1.2.4 Avís d'emergència general

És l'actuació per convocar a tot el personal d'explotació, davant l'evolució de l'emergència de conat a emergència general, i per dur a terme una evacuació general.

3.4.1.2.5 Notificacions a l'organisme de protecció civil

La comunicació de la situació d'emergència s'inicia amb la trucada pel telèfon d'emergències 112; a continuació es pot telefonar a la policia municipal o mossos d'esquadra perquè inici la seva intervenció i avisi al Servei de Protecció Civil Municipal. Segons la vulnerabilitat dels risc a CANTERA BLANCO als diferents plans municipals i la Central del 112 donaran les sortides als diferents equips de socors especialitzats. Així mateix, la Protecció Civil Municipal a través del CECOPAL ho comunicarà al CECAT, principalment en els accidents que puguin afectar a un gran nombre de persones.

3.4.1.2.6 Avís de fi d'emergència

Un cop finalitzada l'emergència, es comunicarà a la direcció general competent en matèria de protecció civil a través del registre electrònic de plans d'autoprotecció. Aquest informe s'haurà de presentar en un termini de 7 dies .

3.4.2 PLA D'INTERVENCIÓ

3.4.2.1 Generalitats

La intervenció és la seqüència d'actuacions establertes per evitar o limitar al màxim els danys a les persones i als béns, utilitzant els mitjans disponibles. Les actuacions a dur a terme en cas de sinistre depenen, a més de la gravetat de l'emergència, del grau de presència del personal propi al lloc de l'emergència .

3.4.2.2 Procediments generals

3.4.2.2.1 Intervenció – Alerta

Una alerta d'emergència és qualsevol situació que pot esdevenir en una emergència però que encara no ho és.

3.4.2.2.2 Intervenció – Conat d'emergència

Un Conat d'Emergència és qualsevol situació que pot ser controlada i dominada fàcilment i amb rapidesa pel personal amb mitjans de la instal·lació o només pel del propi sector afectat.

6. Si no es pot controlar la situació es declararà l'Emergència.

3.4.2.2.3 Intervenció – Emergència parcial o general

Una Emergència és la situació que, per ser dominada, requereix una actuació intensa del personal i els mitjans propis i que pot arribar a requerir la intervenció de mitjans exteriors.

Les accions a realitzar són:

1. Informació als ocupants i emissió de consignes.
2. Decisió d'evacuació per part del cap d'acord amb els Bombers.
7. Davant de la gravetat de l'emergència, decisió del Director d'Emergències de comunicar el fet al 112.
8. Establiment de connexió amb els serveis exteriors municipals i extramunicipals.

3.4.2.2.4 Fi de l'emergència

La declaració de Fi de l'Emergència comporta:

1. El restabliment de la normalitat.

3.4.2.3 Procediment d'emergències en escenaris específics

3.4.2.3.1 Emergències mèdiques

Qualsevol emergència pot esdevenir en una emergència mèdica. Les emergències mèdiques es classifiquen en 4 índex, per als que s'estableix una actuació específica per a cadascun d'ells. Els índex considerats fan referència als llistats a l'apartat d'identificació de riscos del present document, i són:

Conat d'emergència:

o Emergències mèdiques nivell 1: tipus Índex 1

Emergència parcial:

o Emergències mèdiques nivell 2: índex 2 i 2 evolutiu

o Emergències mèdiques nivell 3: índex 3 i urgències mèdiques

o Emergències mèdiques nivell 4: Mort

Per a totes les emergències, en cas de que sigui necessari s'activarà el servei d'ambulància o helicòpter.

3.4.2.3.2 Accident als bancs de treball

Inclou tot tipus d'accident on estiguin involucrades persones que hagin quedat ferides a l'entorn de la cantera. .

Per la morfologia de la CANTERA BLANCO, es pot accedir al 95% del domini CANTERA BLANCO a peu o en cotxe .

3.4.3 PLA D'EVACUACIÓ

3.4.3.1 Definició i objectius

El objectius principals de l'evacuació són:

- Mantenir la calma, l'ordre i la serenitat.
- Assolir que el fluxos d'evacuació segueixin les vies d'evacuació disponibles.
- Allunyar als ocupants i deixar-los fora del radi de perill de l'origen de l'emergència.
- Ajudar a les persones que necessiten atencions especials.

3.4.3.2 Organització de la evacuació

3.4.3.2.1 Operacions bàsiques

Es necessari disposar de membres dels equips d'alarma i evacuació (EAE) per començar l'evacuació.

Les operacions bàsiques de tot procés d'evacuació son :

1. Presa decisió de l'evacuació
2. Ordre d'evacuació L'ordre es comunicarà en primer lloc al Cap d'Intervenció que informará i coordinará als equips d'Alarma i Evacuació.
3. Informació als ocupants/
4. Sortir d'un edifici o sortir de la cantera

Tots els ocupants de la nau en principi aniran pels mateixos itineraris que varen seguir per entrar, excepte quan rebin les instruccions dels membres dels equips d'emergència.

5. Allunyament Una vegada s'estigui fora d'un edifici caldrà anar a la Zona de Reunió, que serà l'esplanada de davant d'aquests.

3.4.3.2.2 Accions del comandament en l'evacuació

En cas d'evacuació, els comandaments realitzaran les següents accions:

Actuació Cap d'Intervenció:

1. Anàlisi de la situació que pot comportar l'evacuació.
 - a. Evolució del fet.
 - b. Mesures provisionals preses.
 - c. Anunciant la decisió d'evacuació.
5. Mantenir contacte amb el Director d'Emergències
6. Transmetre i complir les ordres del Director d'Emergències.

Actuació Director d'Emergències:

1. Rebrà informació del Cap d'Intervenció sobre la situació d'emergència.
 - a. Control exterior d'accessos
 - b. Control de l'ordre circulatori

L'evacuació ha de ser realitzada amb la major rapidesa, però també amb ordre, precaució i serenitat.

És necessari:

- Mantenir la calma i evitar el pànic; sortir sense córrer ni cridar.
- No entrar mai a la zona de perill afectada pel sinistre.
- No tornar mai enrere ni entretenir-se en recollir objectes personals.
- Ajudar en els desplaçaments a aquells que necessitin atencions especials.
- Utilitzar sempre la via d'evacuació més ràpida i segura.
- Fer-se veure, en cas de no poder desplaçar-se.
- En cas de fum desplaçar-se a ras de terra.
- Seguir les instruccions del personal que s'encarregui de l'evacuació.

Aquestes normes generals d'evacuació sintetitzen el conjunt d'instruccions, missatges i consignes establertes.

3.4.3.3 Procediment

3.4.3.3.1 Evacuació de la nau i instal.lacions.

Quan la situació d'Emergència requereixi, per estimació del Cap d'Intervenció, l'Evacuació Total de la nau.

3.4.6 PRCANTERA BLANCO DE LES PRIMERES AJUDES

Les primeres ajudes és prestaran a les oficines situat a la cota de la plaça.

3.4.7 RECEPCIÓ DE LES PRIMERES AJUDES EXTERNES

La recepció de les primeres ajudes dels equips externs es realitzaran a les oficines centrals de l'CANTERA BLANCO

3.5 FITXES D'ACTUACIÓ

Es defineixen unes instruccions particulars d'actuació per al Personal dels Equips d'Emergències, que seran lliurades a cada membre en el curs de formació.

3.6 DIAGRAMES D'ACTUACIÓ SIMULTÀNIA

A l'Annex es presenten els Diagrames d'Actuació Simultània. Al Centre de Control (CC) es disposarà d'un fitxer complert on podran ser consultats tots els diagrames.

3.7 INTEGRACIÓ DEL PLA D'AUTOPROTECCIÓ EN ALTRES D'ÀMBIT SUPERIOR

3.7.1 COORDINACIÓ A NIVELL DIRECTIU

- Detecció i notificació d'una situació d'emergència

Els avisos d'emergència que rebí el Centre de Control han de comunicar-se indistintament al 112.

- Procediment d'activació

En funció dels nivells i criteris que estableix el Pla d'autoprotecció, l'activació del pla en altres d'àmbit superior la realitzarà el Director d'Emergències (DE) mitjançant el procediment establert, directament o a proposta d'agents exteriors.

En el cas que s'activi el Pla de protecció civil municipal, la interfase entre aquest i el Pla d'autoprotecció de CANTERA BLANCO queda definida a partir de:

- La trucada per activar el Pla.
- La configuració dels grups actuants establerts a l'CANTERA BLANCO, adaptada a l'activació del Pla de Protecció civil Municipal amb la integració dels grups d'actuació de l'CANTERA BLANCO i la coordinació amb la resta del grup.

3.7.2 COORDINACIÓ A NIVELL OPERATIU

3.7.2.1 Protocols

Per la gestió eficaç i oportuna d'una emergència, es necessari disposar, en temps real, d'una completa i detallada informació:

- Del succés
- De la seva evolució
- De les conseqüències reals o previsibles

Amb l'objectiu de facilitar l'operativitat, s'estableixen les següents notificacions:

- Notificació d'alerta
-
- Notificació d'alarma
 - Notificació d'emergències o succés greu
 - Notificacions a organismes de protecció civil

3.7.3 COL·LABORACIÓ

Els municipis enviaran els equips del Pla D'emergència General sota uns comandaments amb la participació dels mitjans i recursos municipals.

Les comunicacions més ràpides seran mitjançant els telèfons d'emergència de l'CANTERA BLANCO. Els telèfons dels alcaldes i regidors de Protecció Civil són els següents:

L'alcalde

L'alcalde de la Vila de l'Aleixar, el Sr. Antoni Abelló Grau

L'horari de visita és el dilluns de 16.00 a 19.00 hores i el dimecres de les 9.00 a les 13.00 hores.

Per concretar dia i hora de visita, cal trucar abans al tl. 977.81.50.05, per motius de feina, podrà concretar dia i hora de visita fora d'aquests horaris amb previa concertació telefònica.

Regidors

- Antonio M^a Trillas Anguera (Medi Ambient, Agricultura i camins i Serveis Municipals)
- Albert Vallverdú Bartolomé (Ensenyament(escola pública i llar d'infants), Joventut i Esports i Entitats)
- Assumpció Anglès Pàies (Benestar i Salut, Serveis Socials i Cultura)

DOCUMENT 4. IMPLANTACIÓ, MANTENIMENT I ACTUALITZACIÓ

4.1 IMPLANTACIÓ DEL PLA D'AUTOPROTECCIÓ

4.1.1 OBJECTIUS

Els objectius de la fase d'implantació són els següents:

- Informar a totes les persones implicades
- Donar formació teòrica i pràctica al personal que treballa a l'CANTERA BLANCO.
- Definir, proveir i gestionar els mitjans i recursos econòmics necessaris per garantir la eficàcia del PAU.
- Comprovar que la implantació a arribat als nivells desitjats mitjançant exercicis i simulacres.

4.1.2 RESPONSABILITAT I DIRECCIÓ

4.1.2.1 Estructura funcional i organigrama

La Direcció del Pla correspon al Comitè d'Autoprotecció i als comandaments designats per a dirigir i coordinar les actuacions en front de l'emergència.

El personal d'actuació contra emergència s'ha d'integrar en una estructura funcional que contempli les tres missions a desenvolupar: Direcció i coordinació, Intervenció i Suport.

A l'annex A es mostra l'organigrama que estableix aquesta estructura funcional.

4.1.2.2 Comitè d'autoprotecció

4.1.2.2.1 Definició

El Comitè d'Autoprotecció és l'organisme delegat pel Titular de l'Activitat per a tot el relacionat amb la Implantació del Pla d'Autoprotecció.

.

4.1.3 PLA DE FORMACIÓ

4.1.3.1 Introducció i objectius

El pla de formació descriu les accions previstes per:

- Donar la formació teòrica i pràctica al personal que treballa a l'activitat.
- Informar a les persones usuàries de l'activitat.
- Definir, proveir i gestionar els mitjans i recursos econòmics necessaris.

4.1.4.2 Programa de formació als actants interns

El programa de formació estarà dividit en dos parts:

- Cursos de continguts comuns per a tots els actuants
- Cursos de formació específica segons al col·lectiu que pertanyin dins la estructura d'actuació del PAU

Tots els actuants rebran la formació i ensinistrament necessaris per capacitar-los en el compliment de les seves funcions i realitzaran les pràctiques necessàries periòdicament; com a mínim un cop a l'any.

4.1.4.2.1 Continguts dels cursos comuns

Explicació general del PAU per a tots els actuants. S'estructurarà de la següent forma:

1. Definició i conceptes generals
 - a. Què és el PAU
 - b. Per a què serveix
2. PAU de l'CANTERA BLANCO d'esquí de CANTERA BLANCO
 - a. Esquema dels continguts del PAU
 - b. Explicació de les instal·lacions més significatives
 - c. Mitjans humans i materials dels que disposa l'CANTERA BLANCO
 - d. Usuaris potencials
 - e. Riscos interns i externs
 - f. Nivells d'activació del pla
 - g. Organització en cas de l'emergència
 - h. Procediments generals d'actuació
3. Integració amb altres plans d'àmbit superior i inferior
4. Informació sobre riscos específics
 - a. Procediments específics d'actuació

4.1.4.2.2 Continguts dels cursos específics

Cursos amb l'objectiu de dotar a cada col·lectiu de les competències que ha de tenir o adquirir.

Seràn impartits per professorat qualificat i competent.

4.1.5 PLA DE DIVULGACIÓ

4.1.5.1 Informació a tot el personal

Es recomana realitzar una conferència - col·loqui sobre la protecció contra emergències adreçada al personal en general. Aquesta conferència pretén interessar als treballadors de CANTERA BLANCO en:

- La importància de la prevenció i protecció contra incendis als edificis i instal·lacions per les dificultats que poden aparèixer en circumstàncies meteorològiques extremes.

- Els treballs de salvament i rescat que necessiten una intervenció ràpida i eficaç.
- Presentar el Pla d'Autoprotecció.

4.1.5.3 Col·locació de senyals

Els pictogrames dels mitjans de protecció i les senyals dels itineraris de sortida es col·loquen sobre les parets o pilars.

4.1.6 PROGRAMA D'EXERCICIS I SIMULACRES

4.1.6.1 Definició i objectius

Es refereixen a l'activació dels medis humans i materials del Pla, al marc de la simulació d'una situació d'emergència, i tenen per objecte general la comprovació de l'eficàcia dels components principals del Pla i el nivell de preparació assolit.

Per a avaluar els Plans d'Autoprotecció i assegurar l'eficàcia i operativitat dels plans d'actuació en emergències, la Norma Bàsica d'Autoprotecció dels centres, establiments i dependències dedicats a activitats que puguin donar lloc a situacions d'emergència (RD 82/2010) fixa que es realitzaran simulacres d'emergència, amb una periodicitat mínima d'un any avaluant els resultats.

La realització de simulacres té com a objectius la verificació i comprovació de:

- L'eficàcia de l'organització de la resposta davant una emergència.
- La capacitat del personal adscrit a l'organització de la resposta.
- L'entrenament de tot el personal de l'activitat en la resposta davant una emergència.
- La suficiència i idoneïtat dels mitjans i recursos assignats.
- L'adequació dels procediments d'actuació.

4.1.6.2 Procediments d'actuació dels simulacres

El simulacre l'iniciarà la Direcció de CANTERA BLANCO, desencadenat l'alarma a través del Centre de Control sense que els equips d'actuació contra les emergències estiguin prèviament informats de la situació.

4.1.6.3 Procediments de comunicació dels simulacres

Prèviament a la realització d'un simulacre, el titular de CANTERA BLANCO emetrà un comunicat a la direcció general competent en matèria de protecció civil, segons el model de l'annex D.

La comunicació d'aquestes dades es farà amb una antelació mínima de deu dies hàbils, a través del registre electrònic de plans d'autoprotecció.

4.2 MANTENIMENT DEL PLA D'AUTOPROTECCIÓ

4.2.1 MANTENIMENT D'INSTAL·LACIONS I EQUIPAMENTS

4.2.1.1 Objectius

El Pla de Manteniment de les instal·lacions pretén arribar als següents objectius:

1. Conèixer les instal·lacions amb els seus components, característiques i especificacions.
2. Definir les operacions de manteniment de les instal·lacions.
3. Fixar la periodicitat de realització d'aquestes operacions de manteniment.
4. Complimentar la documentació operativa establerta al Pla de Manteniment.
5. Registrar incidències que ha hagut en la realització del manteniment i solucionar les deficiències i anomalies detectades i anotar les solucions aplicades.
6. Proposar possibles modificacions per un desenvolupament més eficaç del propi Pla de Manteniment, previ la recollida de forma sistemàtica de tots els suggeriments sobre noves operacions de manteniment no contemplades al Pla.

4.2.1.2 Metodologia del manteniment

4.2.1.2.1 Documentació i fitxes

4.2.1.2.1.1 Fitxes d'identitat i ubicació

S'establirà per cada un dels Sistemes una fitxa individual de tots els equips que l'integren i que han de ser objecte de manteniment segons el Pla.

Aquestes fitxes tindran tota la informació relativa a l'equip:

- Denominació
- Marca del fabricant
- Data de compra
- Data de posta en marxa
- Instal·lador
- Dades de la placa, etc...

A l'annex es presenten els diferents models d'impresos per la Implantació del Pla de Manteniment.

Les fitxes d'identitat s'han dissenyat segons dos models:

- MANT 01_A (excepte per extintors)
- MANT 01_B (només per extintors)

4.2.1.2.1.2 Fitxes d'operacions de manteniment i periodicitat

Es prepararà una fitxa per cada aparell, equip o sistema fixant-se les Operacions de Manteniment i les seves Periodicitats (veure imprès MANT 02_A, MANT 02_B).

Memòria

- D - Diari.
- M - Mensual.
- T – Trimestral
- S – Semestral
- A – Anual

A l'annex s'adjunten les fitxes preparades de les instal·lacions de protecció contra incendis.

4.2.1.2.1.3 Ordes de revisió

Son els impresos que el Departament de Manteniment complimentarà quant facin una revisió, per constatar documentalment la revisió feta, la data, la normalitat o no de certes comprovacions, les deficiències trobades i les accions correctives realitzades per corregir-les.

4.2.2 MANTENIDORS PLANTA DE TRACTAMENT

El manteniment, reparació d'aparells, equips, sistemes i els components empleats seran executades per mantenidors autoritzats.

4.2.2.1 Obligacions dels mantenidors autoritzats

Els mantenidors autoritzats adquiriran les següents obligacions en relació amb els aparells, equips o instal·lacions del manteniment o reparació encomanat:

- Revisar, mantenir i comprovar els aparells, equips o instal·lacions d'acord amb els terminis reglamentaris, utilitzant recanvis i peces originals.
- Facilitar personal competent i suficient quant sigui necessari per corregir les deficiències o avaries que es produeixin en els aparells, equips o sistemes del manteniment encomanat.
- Informar per escrit al titular dels aparells, equips o sistemes que no ofereixin garantia d'un correcte funcionament, presentin deficiències que no puguin ser corregides durant el manteniment o no compleixin les disposicions vigents que li siguin aplicables. Aquest informe serà raonat tècnicament.

- Conservar la documentació justificativa de les operacions de manteniment que realitzin, les dates d'execució, resultats i incidències, elements substituïts i quant es consideri digne conèixer l'estat d'operativitat de l'aparell, equip o sistema que es realitzi la conservació. Una còpia d'aquesta documentació es lliurarà a titular dels aparells, equips o sistemes.
- Comunicar al titular dels aparells, equips o sistemes, les dates que correspon efectuar les operacions de manteniment periòdiques.

4.2.2.2 Serveis interns de manteniment

L'execució de les Operacions serà responsabilitat del Servei de Manteniment.

4.2.2.3 Serveis externs de manteniment

Correspon al personal especialitzat del Fabricant, Instal·lador o Mantenidor Autoritzat. Al Contracte o Demanda de Manteniment que es formalitzi figuraran les Operacions que es deuran realitzar, la seva periodicitat i a més les condicions contemplades en el present Pla.

4.2.3 MANTENIMENT PREVENTIU A LES INSTAL·LACIONS DE RISC

4.2.3.1 Relació d'instal·lacions de risc

El conjunt d'instal·lacions de risc que hi ha a de CANTERA BLANCO són:

- Instal·lacions elèctriques de baixa, mitja i alta tensió**
- Quadres elèctrics**
- Grups electrògens**
- Vehicles**

4.2.3.2 Operacions de manteniment

L'CANTERA BLANCO disposa dels manuals de manteniment del fabricant de cada una de les instal·lacions.

4.2.4 MANTENIMENT PREVENTIU A LES INSTAL·LACIONS DE PROTECCIÓ

4.2.4.1 Relació d'instal·lacions de protecció

El conjunt de les instal·lacions per l'actuació en front a les emergències i incendis, poden estar constituïdes per:

- Sistemes d'abastament d'aigua contra incendi.

- Extintors d'incendi.
- Equips de protecció personal i col·lectiva.
- Il·luminació d'emergència i senyalització.
- Portes d'emergència i elements para focs.
- Medis i equips de seguretat i higiene.

4.2.4.2 Característiques de manteniment

Totes les empreses estan obligades a realitzar i implantar el "Pla de Manteniment" dels aparells, equips i sistemes de protecció contra incendis, evacuació i emergències.

4.2.5 INSPECCIONS DE SEGURETAT

Totes les instal·lacions en risc i de protecció que disposin de reglamentació específica, caldrà seguir-la al realitzar les revisions i inspeccions.

Les revisions i inspeccions es faran mitjançant els documents d'ordre de revisió.

4.3 MANTENIMENT DE LA EFICÀCIA DEL PAU

4.4.1 PROGRAMA DE RECICLATGE DE FORMACIÓ I INFORMACIÓ

Els membres dels equips d'emergència rebran, com a mínim, una vegada l'any, els cursos necessaris per a la seva formació i ensinistrament contra emergències.

Els aspectes generals i el temari dels cursos de formació i informació es troben detallats en aquest document.

S'establirà un temari adequat d'activitats formatives periòdiques per assegurar el manteniment de la formació teòrica i pràctica del personal dels equips d'emergència.

4.4.2 PROGRAMA DE SUBSTITUCIÓ DE MITJANS I RECURSOS

Amb les dades obtingudes del programa de manteniment d'instal·lacions i les condicions dels mantenidors es podrà fer una programació per a les substitucions.

Els mantenidors hauran de registrar les condicions del fabricant per fixar, per cada element o part, la vida tècnica que permetrà també substituir els elements inclòs avanços de la seva fallida, poden implantar un veritable manteniment preventiu.

4.4.3 PROGRAMA D'EXERCICIS I SIMULACRES

4.4.3.1 Exercicis: maniobres en fred i procediments d'actuació en emergències específiques.

4.4.3.2 Simulacres

L'estudi previst de l'emergència durant el simulacre, posteriorment serà comparat amb els resultats obtinguts informant al Comitè d'Autoprotecció i donant publicitat interior dels ensenyaments obtinguts, que han de demostrar l'efectivitat del Pla. Aquesta avaluació es farà mitjançant un judici crític.

En el disseny d'un simulacre ha de quedar perfectament clar l'abast que es pretén donar al mateix i els objectius que es pretenen aconseguir. Ha de permetre un cert grau de flexibilitat en la resposta davant d'alguns fets, per aconseguir l'equilibri necessari de llibertat d'acció dins del marc de la situació.

4.5 ACTUALITZACIÓ DEL PLA D'AUTOPROTECCIÓ

4.5.1 PROGRAMA DE REVISIÓ I ACTUALITZACIÓ DE LA DOCUMENTACIÓ DEL PLA D'AUTOPROTECCIÓ

El manteniment del Pla d'Autoprotecció correspon al responsable. Són actuacions de manteniment les següents:

- El compliment de les exigències reglamentàries i les recomanacions proposades.
- L'establiment i manteniment de l'estructura orgànica de seguretat.
- El manteniment del nivell formatiu dels equips d'emergència.
- L'actualització del inventari de medis.
- El manteniment del nivell d'eficàcia operativa de les condicions de protecció contra incendis i emergències i de la informació.
- La vigència de l'avaluació de riscos.
- Les revisions periòdiques del Pla.

El present pla d'autoprotecció es revisarà quan hi hagi una modificació substancial o com a mínim ***cada quatre anys***.

4.5.2 PROGRAMA D'AUDITORIES I INSPECCIONS

4.5.2.1 Objectius

El programa d'auditoria i inspeccions té dos objectius :

- Determinar l'eficàcia dels mètodes de gestió.
- Determinar la idoneïtat dels mitjans tècnics adoptats.

4.5.2.2 Registre d'accidents

Una vegada realitzada la notificació d'accident s'ha de registrar, extraient les dades necessàries pel seu posterior anàlisi i tractament estadístic.

Amb aquests registres es pot aconseguir els següents objectius:

- Conèixer les causes i ubicació dels riscos, a fi d'aplicar les tècniques de correcció adequades.
- Conèixer les tendències d'accidents a nivell nacional, empresa, etc.
- Facilitar l'elaboració d'informes amb destí als diferents serveis de Seguretat i Salut.
- Servir d'estímul pels treballadors d'una empresa o dependència.
- Facilitar la planificació i elaboració de les normes, campanyes, rètols, etc., destinats a donar a conèixer els riscos i a estimular l'interès dels treballadors de l'empresa per aquests temes.

4.5.2.3 Investigació d'accidents

4.5.2.3.1 Plantejament de la investigació

Hauran de ser objecte d'investigació els següents casos:

- Accidents mortals.
- Accidents greus.
- Accidents lleus en els que es donin algunes de les següents característiques:
 - o Repetitivitat.
 - o Risc potencial de causar lesions greus.
 - o Circumstàncies no ben definides.

Fonamentalment s'han de prendre aquelles dades que permetin la deducció posterior de lo passat

realment i que podem considerar inclosos en els següents grups:

- Dades d'identificació, anotació, registre i arxiu de l'accident.
- Dades més significatives relatives a les circumstàncies que van motivar l'accident.

Un procés formal ordenat podria comprendre els següents aspectes:

- Descripció del treball: Conté l'anàlisi del lloc amb indicació detallada de la forma correcta d'executar-lo.
- Descripció de l'accident: Conté el temps i el lloc on va passar, condicions reals del lloc de treball, mètodes de treball, circumstàncies, conseqüències i dades de l'accidentat.

4.5.2.3.2 Informe d'investigació d'accident

Els objectius principals de l'informe d'Investigació són identificar elements, descriure esdeveniments, descobrir i analitzar causes.

L'informe ha d'incloure, no només les dades relatives a l'accident, sinó també la valoració del risc a partir del grau de perillositat i les mesures preventives que es recomanen adoptar.

5.0 -PRESSUPOST

S'avalua a continuació el cost d'elaboració del present projecte:

PA.Honoraris de l'enginyera redactora del projecte 200 h X 20,00 € =	4.000,00 €
PA.Visites (Inclou dietes i desplaçaments) 5 visita X 70,00 € =	= 350,00 €
Entrega del document en suport paper 2 ut. X 120,00 € =	240,00 €
Entrega del document en suport informàtic 5 ut. X5,00 € =	25,00 €
TOTAL COST REALITZACIÓ DEL PROJECTE :	4615,00 €

S'ha realitzat també una estimació econòmica del cost que suposa la execució d'aquest projecte. Es consideren tant els costos d'implantació com els de manteniment, considerant-los fonamentals per que el pla continuï sent efectiu.

D'aquesta manera, el pressupost està dividit en dos blocs:

Pressupost d'implantació:

És consideren en aquest bloc els costos dels mitjans de protecció necessaris, així com les accions necessàries per posar en funcionament el PAU (accions formatives, informatives, etc...).

Al ser una activitat existent es disposa de la majoria de mitjans de protecció necessaris, així doncs és contempla en aquest pressupost únicament aquells que són deficitaris o cal ampliar.

Aquests costos són inicials i només és donen al implantar el PAU per primera vegada.

Pressupost de manteniment i actualització:

És el cost anual necessari per mantenir els mitjans de protecció de l'activitat i actualitzar el PAU.

Els costos del pressupost del bloc 2 són anuals i estan en base a tarifes del 2013

RESUM DEL PRESSUPOST D'IMPLANTACIÓ I MANTENIMENT

BLOC 1. PA.IMPLANTACIÓ 14.203,18 €

BLOC 2. MANTENIMENT I ACTUALITZACIÓ 4.630,00 €

TOTAL PRESUPOST:18.833,18 EUROS

6.0-ESTUDI DE SOSTENIBILITAT

L'elaboració i implantació d'aquest projecte involucra un impacte directe sobre el medi i la societat.

Per aquest motiu dins d'aquest apartat s'avaluaran els efectes que sorgeixen com a conseqüència de l'execució del projecte centrant-nos en dos punts: les implicacions ambientals i socials.

En aquest estudi no es tenen en compte els paràmetres que modifica l'activitat com a ja que es considera que està en funcionament des de fa més de 25 anys i l'impacte es va estudiar en el seu moment. Així doncs, les mesures avaluades en aquest apartat són únicament les desencadenades d'implantar el pla d'autoprotecció.

6.1-IMPLICACIONS AMBIENTALS

Com s'ha vist, les emergències poden afectar directament al medi que envolta l'activitat originant situacions realment catastròfiques en termes ambientals donat la situació en la que es troba l'CANTERA BLANCO (incendis forestals, afectació a la fauna i la flora, etc.). La implantació d'aquest projecte redueix la possibilitat de que es doni una situació d'aquest tipus o en el cas que es produeixi els seus efectes siguin mínims, suposant doncs una reducció de les possibles implicacions ambientals que l'activitat per si sola dona al medi que l'envolta.

Per altra banda, el pla d'autoprotecció reforça el pla de prevenció i manteniment de les instal·lacions de risc. Un manteniment deficient pot provocar un funcionament erroni i amb això una afectació important al medi ambient .

Així doncs, la implantació del PAU aporta seguretat en les instal·lacions, que igual que l'anterior punt, es tradueix en minimització de les possibles afectacions al medi ambient. Alhora, el reforç del pla de prevenció i manteniment provoca una optimització de recursos, obtenint estalvi tant en la part econòmica com en consums de gasoil, aigua, electricitat, etc.

Per últim, és proposa un pla per a minimitzar l'impacte ambiental del dia a dia en l'explotació del CANTERA BLANCO. Per això caldrà:

- Reduir l'ús de productes consumibles i utilitzar materials aprofitables (paper reciclat, tintes renovables en impressores i fotocopiadores)
- Portar a terme la gestió de residus que es té contractada
- Estalvi energètic: migrar a bombetes de baix consum, renovables.

6.2 IMPLICACIONS SOCIALS

La implantació del PAU ajuda a prevenir i minimitzar els efectes d'una emergència, fet que es tradueix en un augment de la seguretat de la CANTERA BLANCO.

7.0 CONCLUSIONS

El present document estableix el grau de participació de les persones presents a la activitat minera CANTERA BLANCO definint les funcions que els hi corresponen i els procediments a seguir en front de l'emergència d'acord amb els mitjans de que disposa.

De l'anàlisi efectuat se n'extreu que la CANTERA BLANCO disposa de la infraestructura necessària per gestionar adequadament situacions d'emergència. Els mitjans i equips actuals són suficients però han de conservar-se en bon estat d'ús, disponibles per a la utilització i fàcilment localitzables. Això comporta la realització de tasques de vigilància, inspecció i verificació de les instal·lacions i dels equips, per tal de detectar possibles modificacions que es produeixen amb el pas del temps i la lògica evolució de les activitats.

Amb la correcta implantació i aplicació d'aquest Pla d'Autoprotecció s'aconseguirà crear organització efectiva i eficaç per resoldre incidents amb el mínim esforç. Per aconseguir-ho és molt important proporcionar l'ensinistrament periòdic de les persones amb funcions específiques assignades, segons el pla de formació descrit, i programar exercicis i simulacres d'emergència que permetin avaluar la fiabilitat i eficàcia del PAU. Per assegurar la operativitat del PAU s'ha de tenir en compte que el pla d'autoprotecció és un document que ha d'ésser i mantenir-se permanentment actualitzat, per tal d'adaptar-se a les modificacions o canvis de les instal·lacions, d'activitats, de sistemes organitzatius i a les anomalies detectades en simulacres, incidents o inspeccions. Per això, cal establir mecanismes de revisió i millora. Resto a l'espera aquest Pla sigui de la acceptació per part de la Administració competent quedant a la seva disposició per cualsevol aclaració al respecte.

Fdo. Pedro José Vélez Sánchez

Ing. Téc. de minas. Col. 616

Tec. superior en Prevención de Riesgos



PEDRO JOSÉ VÉLEZ SÁNCHEZ

INGENIERO TÉCNICO DE MINAS EN EXPLOTACIONES MINERAS

INGENIERO TÉCNICO EN SONDEOS Y PROSPECCIONES MINERAS

TECNICO SUPERIOR EN PREVENCIÓN DE RIESGOS

ANEX CONSIGNES:

**PLA DE AUTOPROTECCIO DE LA ZONA DE AFECCIÓ EN LA CANTERA DENOMINADA
“BLANCO Nº 233” PER A RECURSOS DE LA SECCIÓ A).**

PETICIONARIO: ISMAEL BLANCO SOTO

UBICACIÓN: Polígono nº 12 parcelas núm. 35 y 54

TERMINO MUNICIPAL: L`ALEIXAR

PROVINCIA: TARRAGONA

AUTOR DEL PROYECTO: PEDRO JOSÉ VÉLEZ SÁNCHEZ

INGENIERO TÉCNICO DE MINAS.

(Colegiado nº 616) .email :pjvelez@tinet.cat

ÍNDEX

- H.1 C01. PERSONAL – EMERGÈNCIA
- H.2 C02. PÚBLIC – EVACUACIÓ
- H.3 C03. GENERAL – EMERGÈNCIA
- H.4 C04. GENERAL – INCENDI
- H.5 C05. GENERAL – FUITA
- H.6 C06. PERSONAL – ACCIDENT
- H.7 C07. GENERAL TERRATRÈMOL

CONSIGNES

EN CAS D'EVACUACIÓ:

- 1.** MANTENIU LA CALMA
- 2.** NO CORREU
- 3.** AGAFEU ROBA D'ABRIC
- 4.** NO ENTRAR A LA ZONA DE PERILL
- 5.** NO TORNAR ENRERE
- 6.** EN CAS DE FUM, DESPLAÇAR-SE PER TERRA
- 7.** SEGUIU LA SENYALITZACIÓ FINS A LA SORTIDA DE L'EDIFICI
- 8.** SEGUIU LES INDICACIONS DEL PERSONAL D'EMERGÈNCIES

CONSIGNES

EN CAS D'EMERGÈNCIA:

- 1.** Actuar sempre d'acord amb les indicacions preestablertes.
- 2.** Si teniu encomanades funcions concretes, responsabilitzeu-vos de complir-les i col·laboreu en el que us demanin.
- 3.** No recolliu els objectes personals, amb la finalitat d'evitar obstacles i demores.
- 4.** Realitzeu tots els moviments de pressa, però sense córrer, sense atropellar ni empènyer els altres.
- 5.** No us atureu a prop de les portes de sortida
- 6.** En cap cas no torneu enrere per a buscar companys o objectes personals.
- 7.** Mantingueu-vos units al vostre grup, encara que ja us trobeu a l'exterior en els llocs convinguts de concentració, per facilitar el control del responsable de la planta.

EN CAS D'INCENDI ALS EDIFICIS:



- 1.** AVISAR 112.
- 2.** Doneu l'alarma, respectant les instruccions establertes.
- 3.** Procediu a l'evacuació seguint les vies i sortides d'emergència indicades.



4. Si un líquid crema, sufoqueu-lo amb draps mullats.

5. Si el foc és dins un recipient, tapeu-lo.



6. Si s'encén la roba d'una persona, feu-la rodolar per terra. Si disposeu d'aigua, ruixeu-la. Si teniu a mà teixits no sintètics (mantes...), sufoqueu les flames.



7. Si us trobeu en un local ple de fum, avanceu de quatre grapes. L'aire fresc es troba ran de terra.



8. Si hi ha foc o fum darrere de la vostra porta, mantingueu-la tancada, ruixeu-la sovint, i tapeu les possibles entrades de fum amb draps mullats i feu-vos veure per la finestra.



9. Aneu de pressa, però sense córrer. No utilitzeu l'ascensor. Eviteu els corrents d'aire. Talleu el corrent elèctric si el foc afecta una instal·lació elèctrica.



PEDRO JOSÉ VÉLEZ SÁNCHEZ

INGENIERO TÉCNICO DE MINAS EN EXPLOTACIONES MINERAS

INGENIERO TÉCNICO EN SONDEOS Y PROSPECCIONES MINERAS

TECNICO SUPERIOR EN PREVENCIÓN DE RIESGOS

ANEX DIRECTORI DE COMUNICACIONS:

**PLA DE AUTOPROTECCIO DE LA ZONA DE AFECCIÓN EN LA CANTERA DENOMINADA
“BLANCO Nº 233” PER A RECURSOS DE LA SECCIÓ A).**

PETICIONARIO: ISMAEL BLANCO SOTO

UBICACIÓN: Polígono nº 12 parcelas núm. 35 y 54

TERMINO MUNICIPAL: L`ALEIXAR

PROVINCIA: TARRAGONA

AUTOR DEL PROYECTO: PEDRO JOSÉ VÉLEZ SÁNCHEZ

INGENIERO TÉCNICO DE MINAS.

(Colegiado nº 616) .email :pjvelez@tinet.cat

1.0 TELEFONS D`EMERGENCIA D`AJUDA EXTERNA:

EMERGENCIES: 112

BOMBERS REUS: 112 C/MAS DE TALLAPEDRA NUM. 43204 REUS

AMBULANCIES: STSGRUP: TEL 977 75 6675

SEM:SERVEIS D`EMERGENCIES MEDIQUES 112/061

HOSPITAL SANT JOAN DE REUS:977 31 03 00

2.0 TELEFONS DE LA EMPRESA:

SR.ISMAEL BLANCO :607 . 408. 007



PEDRO JOSÉ VÉLEZ SÁNCHEZ

INGENIERO TÉCNICO DE MINAS EN EXPLOTACIONES MINERAS

INGENIERO TÉCNICO EN SONDEOS Y PROSPECCIONES MINERAS

TECNICO SUPERIOR EN PREVENCIÓN DE RIESGOS

ANEX ESQUEMES D`ACTUACIO D`EMERGENCIA:

**PLA DE AUTOPROTECCIO DE LA ZONA DE AFECCIÓN EN LA CANTERA DENOMINADA
“BLANCO Nº 233” PER A RECURSOS DE LA SECCIÓ A).**

PETICIONARIO:ISMAEL BLANCO SOTO

UBICACIÓN: Polígono nº 12 parcelas núm. 35 y 54

TERMINO MUNICIPAL: L`ALEIXAR

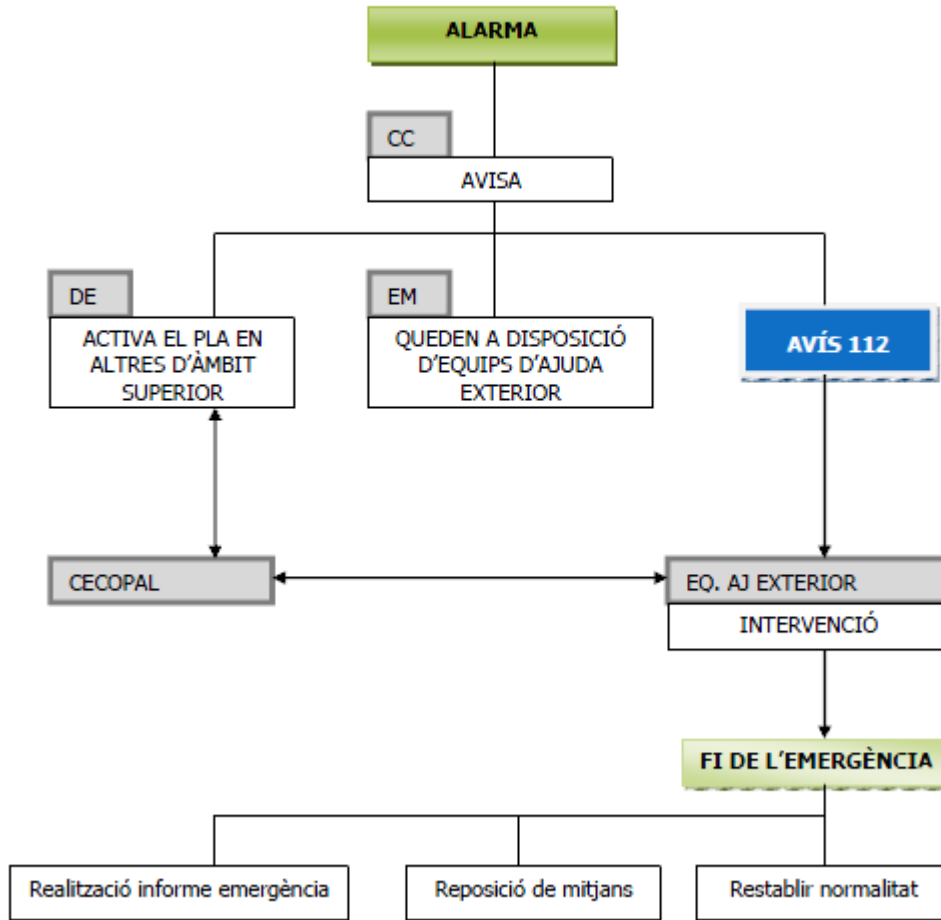
PROVINCIA:TARRAGONA

AUTOR DEL PROYECTO:PEDRO JOSÉ VÉLEZ SÁNCHEZ

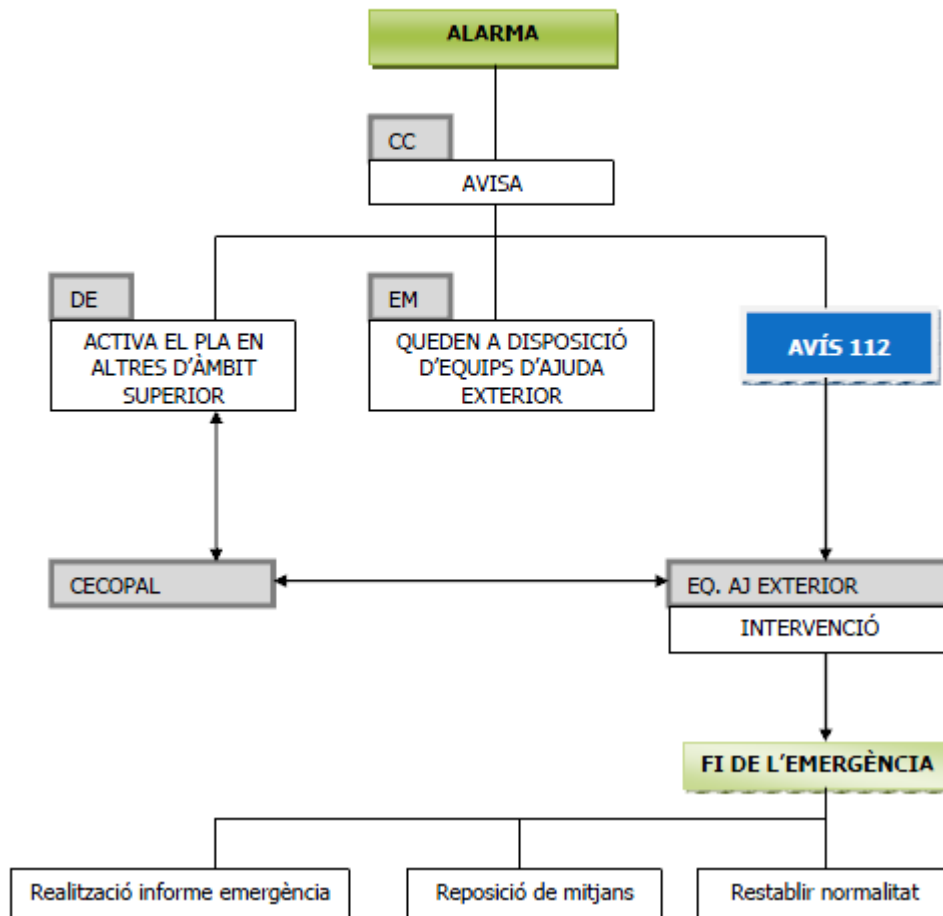
INGENIERO TÉCNICO DE MINAS.

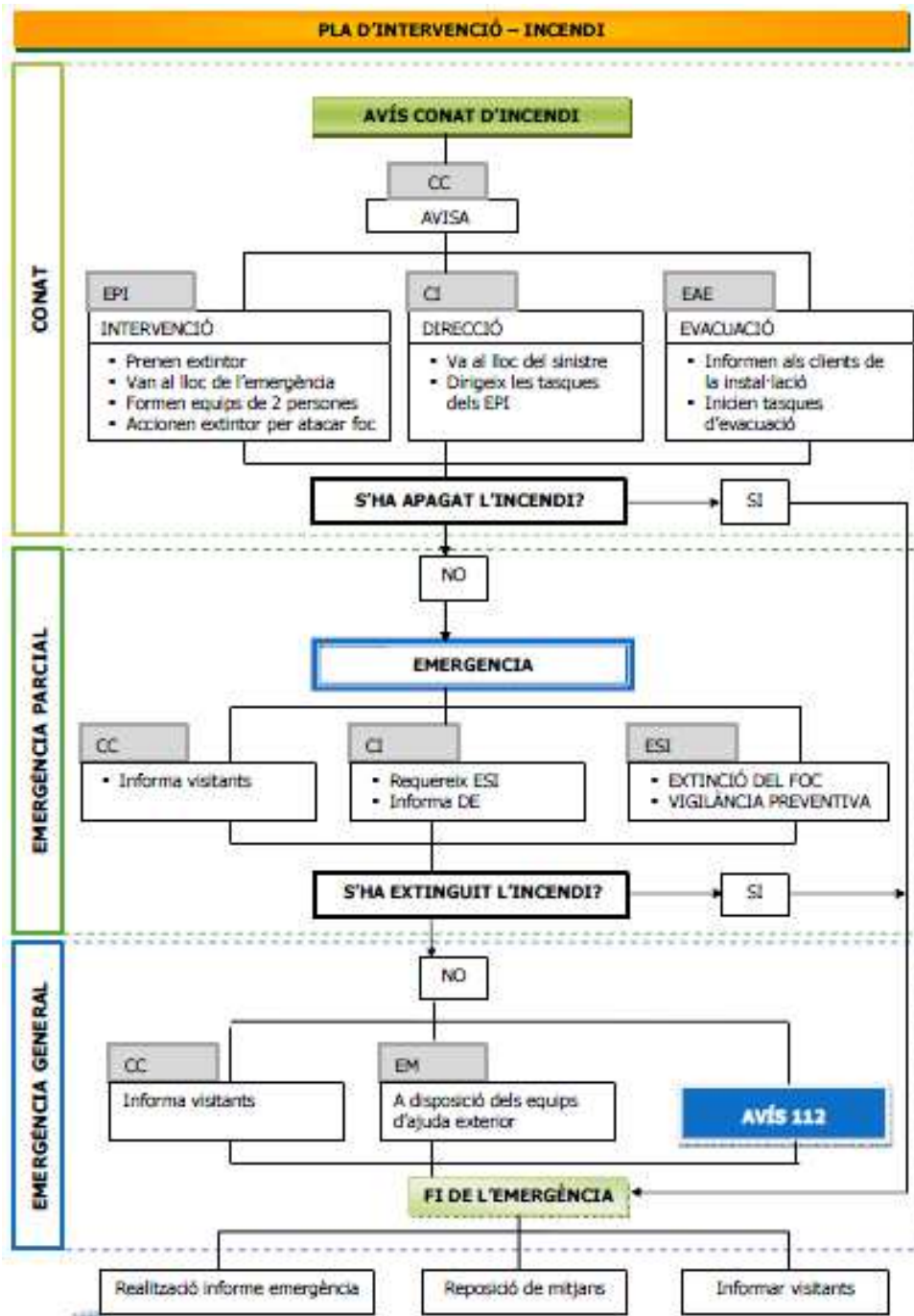
(Colegiado nº 616) .email :pjvelez@tinet.cat

PLA D'INTERVENCIÓ – INUNDACIONS I TERRATRÈMOLS



PLA D'INTERVENCIÓ – INUNDACIONS I TERRATRÈMOLS







PEDRO JOSÉ VÉLEZ SÁNCHEZ

INGENIERO TÉCNICO DE MINAS EN EXPLOTACIONES MINERAS

INGENIERO TÉCNICO EN SONDEOS Y PROSPECCIONES MINERAS

TECNICO SUPERIOR EN PREVENCIÓN DE RIESGOS

ANEX PLANOLS:

**PLA DE AUTOPROTECCIO DE LA ZONA DE AFECCIÓN EN LA CANTERA DENOMINADA
“BLANCO Nº 233” PER A RECURSOS DE LA SECCIÓ A).**

PETICIONARIO: ISMAEL BLANCO SOTO

UBICACIÓN: Polígono nº 12 parcelas núm. 35 y 54

TERMINO MUNICIPAL: L`ALEIXAR

PROVINCIA: TARRAGONA

AUTOR DEL PROYECTO: PEDRO JOSÉ VÉLEZ SÁNCHEZ

INGENIERO TÉCNICO DE MINAS.

(Colegiado nº 616) .email :pjvelez@tinet.cat

EN CAS D'ACCIDENT AMB VÍCTIMES:

- 1.** Protegiu la zona per evitar que es reproduïxi o empitjorin les conseqüències.
- 2.** En cas d'accident per contacte elèctric, desconnectar la corrent abans de tocar a la víctima.
- 3.** Si es imprescindible moure als accidentats, feu-lo sempre en bloc, mantenint sempre recte l'eix cap-coll-tronc.
- 4.** Fer una valoració ràpida de les conseqüències de l'accident.
- 5.** Veure si les víctimes estan conscients, si respiren i tenen pols. Veure si presenten ferides externes, fractures o cremades, etc..
- 6.** Avisar immediatament al responsable d'emergències, informant del succés i de l'estat de la/es víctima/es.
- 7.** Demanar presència de Servei d'Emergències Mèdiques – 112.

EN CAS DE TERRATRÈMOL:

- 1.** MANTENIU LA CALMA I AJUDEU A QUE LES PERSONES DEL VOSTRE VOLTANT NO ENTRIN EN UNA SITUACIÓ DE PÀNIC.
- 2.** SI EL TERRATRÈMOL NO ES FORT:
 - NO SORTIU DEL CENTRE
 - COL·LOQUEU-VOS PROPERS A UN ELEMENT ESTRUCTURAL RESISTENT (dentell d'una porta, mur de càrrega, etc.)
- 3.** SI EL TERRATRÈMOL ES FORT:
 - NO SORTIU DEL CENTRE
 - COL·LOQUEU-VOS PROPERS A UN ELEMENT ESTRUCTURAL RESISTENT (dentell d'una porta, mur de càrrega, etc.)
 - NO ENCENEU CAP LLAMA
 - COBRIU EL CAP AMB LES MANS I COL·LOQUEU-LO ENTRE ELS GENOLLS.
- 4.** QUAN ACABI, SORTIU DEL CENTRE TRANQUIL·LAMENT PER EVITAR COL·LAPSES.